

P3/30C...L120/11C

Uitvoering: M

nl Montage- en gebruiksaanwijzing

Rolluik- en zonweringsaandrijvingen met mechanische eindschakelaar

Belangrijke informatie voor:

• de monteur / • de elektricien / • de gebruiker

Aan de betreffende personen doorgeven!

De gebruiker dient deze originele gebruiksaanwijzing te bewaren.



Inhoudsopgave

Algemeen	3
Garantieverlening	3
Veiligheidsaanwijzingen.....	4
Aanwijzingen voor de gebruiker	4
Aanwijzingen voor montage en inbedrijfstelling	4
Doelmatig gebruik	5
Montage en demontage van de steekbare motorkabel.....	6
Montage van de steekbare motorkabel.....	6
Demontage van de steekbare motorkabel voor buismotoren Ø35	7
Demontage van de steekbare motorkabel voor buismotoren Ø45 / Ø58	8
Montage	9
Montage van de buismotor	9
Het losmaken van de steekas.....	9
Montage van de meenemer met meenemerborgstift	9
Montage van de meenemer met schroefverbinding	10
Buismotor beveiligen tegen axiaal verschuiven	10
Meenemer verbinden met de wikkelbuis Ø35 + Ø45 + Ø58	10
Montage van de aandrijving in de buis	10
Instellen van de eindposities	12
Aanwijzingen voor de elektriciens.....	13
Afvalverwijdering.....	13
Onderhoud.....	13
Technische gegevens Ø35	13
Technische gegevens Ø45	14
Technische gegevens Ø58	14
Wat doen, wanneer...?.....	15
Aansluitvoorbeelden	16
Conformiteitsverklaring	17

Algemeen

Deze buismotoren zijn hoogwaardige kwaliteitsproducten met de volgende eigenschappen:

- Voor toepassing bij rolluiken
- Voor toepassing bij zonweringen
- Gemakkelijke eindschakelaarinstelling op de buismotor
- Compatibel met alle besturingen van de fabrikant van de aandrijving voor rolluiken en zonweringen
- Voor steekbare motorkabel

Volg bij de installatie en de instelling van de besturing de instructies in deze montage- en gebruiksaanwijzing op.



De productiedatum blijkt uit de eerste vier cijfers van het serienummer.

De cijfers 1 en 2 geven het jaar en de cijfers 3 en 4 geven de week aan.

Voorbeeld: week 24 in 2012

Ser. nr.:	1224XXXXX
-----------	-----------

Verklaring pictogrammen

	VOORZICHTIG	VOORZICHTIG markeert een gevaar dat tot letsel kan leiden, wanneer dit niet wordt vermeden.
	OPGELET	OPGELET markeert maatregelen voor het vermijden van materiële schade.
		Duidt op gebruikstips en andere nuttige informatie.

Garantieverlening

Constructieve wijzigingen en ondeskundige installatie die in strijd zijn met deze gebruiksaanwijzing en andere instructies onzerzijds, kunnen leiden tot ernstig lichamelijk letsel van de gebruiker en kunnen een ernstig risico vormen voor diens gezondheid, zoals kneuzingen. Constructieve wijzigingen mogen derhalve uitsluitend na overleg met ons en met onze toestemming plaatsvinden, waarbij onze instructies en vooral de instructies in de voorliggende montage- en gebruiksaanwijzing beslist in acht moeten worden genomen.

Afwijkend gebruik, toepassingen en/of verwerking van de producten die in strijd is met het bedoelde gebruik, is niet toegestaan. De fabrikant van het eindproduct en de installateur dienen erop te letten dat bij gebruik van onze producten aan alle noodzakelijke wettelijke en officiële voorschriften aandacht wordt besteed en dat deze worden opgevolgd. Dit betreft de fabricage van het eindproduct, de installatie en het advies aan de klant en geldt vooral voor de daarop betrekking hebbende actuele EMC-voorschriften.



Veiligheidsaanwijzingen

De volgende veiligheidsaanwijzingen en waarschuwingen dienen voor het afwenden van gevaren en voor het voorkomen van lichamelijke letsels en materiële schade.

Aanwijzingen voor de gebruiker

Algemene aanwijzingen

- Uitsluitend geschoold personeel en in het bijzonder erkende elektriciens mogen werkzaamheden en andere activiteiten, inclusief onderhouds- en schoonmaakwerkzaamheden, uitvoeren aan de elektrische installaties en het overige deel van de installatie.
- Deze apparaten kunnen door kinderen vanaf 8 jaar en door personen met een verminderd fysiek, zintuiglijk of mentaal vermogen of gebrek aan ervaring en/of kennis worden gebruikt, wanneer ze onder toezicht staan of instructies hebben gekregen omtrent het veilige gebruik van het apparaat en ze de risico's begrijpen. Kinderen mogen niet met het apparaat spelen.
- Laat de installatie regelmatig door geschoold personeel controleren op slijtage en beschadigingen.
- Leg beschadigde installaties beslist stil tot reparatie door de vakman heeft plaatsgevonden.
- Bedien installaties niet, als zich personen of voorwerpen in het gevarenbereik bevinden.
- Houd het gevarenbereik van de installatie gedurende de bediening in het oog.
- Zet de installatie stil en scheid deze van het stroomnet als er onderhouds- en reinigingswerkzaamheden worden uitgevoerd aan de installatie zelf of in de onmiddellijke nabijheid.
- Zorg voor een voldoende afstand (minstens 40 cm) tussen bewegende delen en aangrenzende voorwerpen.



Voorzichtig

Veiligheidsaanwijzingen voor het vermijden van ernstig letsel.

- **Beknellings- en klemplaatsen moeten vermeden of beveiligd worden.**

Aanwijzingen voor montage en inbedrijfstelling

Algemene aanwijzingen

- Neem de veiligheidsaanwijzingen van EN 60335-2-97 in acht. Houd er rekening mee dat deze veiligheidsaanwijzingen geen limitatieve opsomming zijn, aangezien de norm niet met alle gevarenbronnen rekening kan houden. De fabrikant van de aandrijving kan bijvoorbeeld geen rekening houden met de constructie van het aangedreven product, de werking van de buismotor in de inbouwsituatie of met het aanbrengen van het eindproduct in de verkeersruimte van de eindgebruiker. Wend u bij vragen en twijfels aangaande veiligheidsaanwijzingen in de norm tot de fabrikant van het betreffende deel- of eindproduct.
- Alle geldende normen en voorschriften voor de elektrische installatie moeten worden gerespecteerd.
- Uitsluitend geschoold personeel en in het bijzonder erkende elektriciens mogen werkzaamheden en andere activiteiten, inclusief onderhouds- en schoonmaakwerkzaamheden, uitvoeren aan de elektrische installaties en het overige deel van de installatie.
- Alleen reserveonderdelen, gereedschappen en extra inrichtingen die door de fabrikant van de aandrijving goedgekeurd zijn, mogen gebruikt worden.
Door het gebruik van niet goedgekeurde producten van derden of door wijzigingen aan installatie en toebehoren wordt de veiligheid van uzelf en die van anderen in gevaar gebracht. Daarom is het gebruik van niet goedgekeurde producten van derden of een niet met ons afgestemde en niet door ons goedgekeurde wijziging niet toegestaan. Voor schade die hierdoor ontstaat, kunnen wij niet aansprakelijk worden gesteld.
- Breng besturingen op zichtafstand van het aangedreven product, maar uit de buurt van bewegende delen, op een hoogte van meer dan 1,5 m aan.
- Vast gemonteerde besturingen moeten zichtbaar aangebracht worden.
- Nominaal moment en inschakelduur moeten op de eisen van het aangedreven product afgestemd zijn.
Technische gegevens – Nominaal moment en gebruiksduur vindt u op het typeplaatje van de buismotor.
- Bewegende onderdelen van buismotoren moeten hoger dan 2,5 m van de grond of een ander niveau dat zorgt voor toegang tot de buismotor, gemonteerd worden.
- Voor een veilig gebruik van de installatie na de inbedrijfstelling moeten de eindposities correct zijn ingesteld/geprogrammeerd.
- Buismotoren met motorkabel van het type H05VV-F zijn enkel voor binnengebruik toegelaten.
- Buismotoren met de motorkabel H05RR-F, S05RN-F of 05RN-F zijn voor buiten- en binnengebruik toegelaten.
- De verbinding van de buismotor met het aan te drijven element mag enkel worden gemaakt met componenten die u in de actuele productcatalogus voor mechanische toebehoren van de fabrikant van de aandrijving vindt. Deze moeten volgens informatie van de fabrikant worden gemonteerd.
- Als de buismotor wordt gebruikt voor rolluikpanters/zonweringen in een bereik met speciale aanduiding (bijv. vluchtwegen, gevarenzones, veiligheidszones), dan moeten de telkens geldende voorschriften en normen worden nageleefd.



Voorzichtig

Veiligheidsaanwijzingen voor het vermijden van ernstig letsel.

- Bij de werking van elektrische of elektronische installaties en apparaten staan bepaalde bouwelementen, bijv. voedingseenheid, onder gevaarlijke elektrische spanning. Bij niet gekwalificeerd ingrijpen of veronachtzaming van de waarschuwingen kunnen lichamelijke letsels of materiële schade ontstaan.
- Voorzichtig bij aanraking van de buismotor, omdat deze door de toegepaste technologie tijdens gebruik warm wordt.
- Stel alle voeding en besturingen die voor de werking niet dringend noodzakelijk zijn, voor de installatie buiten werking.
- Beknellings- en klemplaatsen moeten vermeden of beveiligd worden.
- Bij de installatie van de buismotor moet voor alle polen een scheidingsmogelijkheid van het net worden aangebracht met een contactopening van ten minste 3 mm per pool (EN 60335).
- Wanneer de motorkabel van de buismotor beschadigd wordt, moet deze worden vervangen door een motorkabel van hetzelfde type. Deze is verkrijgbaar bij de fabrikant van de buismotor.

Opgelet

Veiligheidsaanwijzingen voor het vermijden van materiële schade.

- Zorg voor een voldoende afstand tussen bewegende delen en aangrenzende voorwerpen.
- Gebruik nooit de motorkabel voor het verplaatsen van de buismotor.
- Bij alle verbindingen die vastgeklikt kunnen worden, en bevestigingsschroeven van de lagers moet worden gecontroleerd of ze goed vast zitten.

Doelmatig gebruik

Het buismotortype in deze gebruiksaanwijzing is uitsluitend bestemd voor de bediening van rolluiken en zonweringen. Wij raden u aan motoren met meer dan 17 omwentelingen/ minuut (**P3/30C M, P5/20C M, P5/30C M**) alleen voor zonweringssystemen (screens) te gebruiken.

Voor de bevestiging van de aansluitdelen op de buismotor Ø 35 mm PXX/XX moeten uitsluitend de schroeven EJOT Delta PT 40x12 WN 5454 Torx (9900 000 545 4) worden gebruikt.

Dit buismotortype is ontworpen voor gebruik in afzonderlijke installaties (één buismotor per wikkelbuis).

Dit buismotortype mag niet worden gebruikt op plaatsen waar ontploffingsgevaar heerst.

Gebruik nooit de motorkabel voor het verplaatsen van de buismotor, maar neem de buismotor altijd bij zijn behuizing vast.

Een andere toepassing, ander gebruik of wijzigingen zijn om veiligheidsredenen ter bescherming van de gebruiker en van derden niet toegestaan, aangezien deze afbreuk kunnen doen aan de veiligheid van de installatie en er daardoor gevaar bestaat voor personen en goederen. Voor schade die in deze gevallen ontstaat, kan de fabrikant van de aandrijving niet aansprakelijk gesteld worden.

Neem bij het gebruik van de installatie of bij reparatie de aanwijzingen in deze gebruiksaanwijzing in acht. Bij ondeskundig handelen kan de fabrikant van de aandrijving niet aansprakelijk gesteld worden voor daardoor veroorzaakte schade.



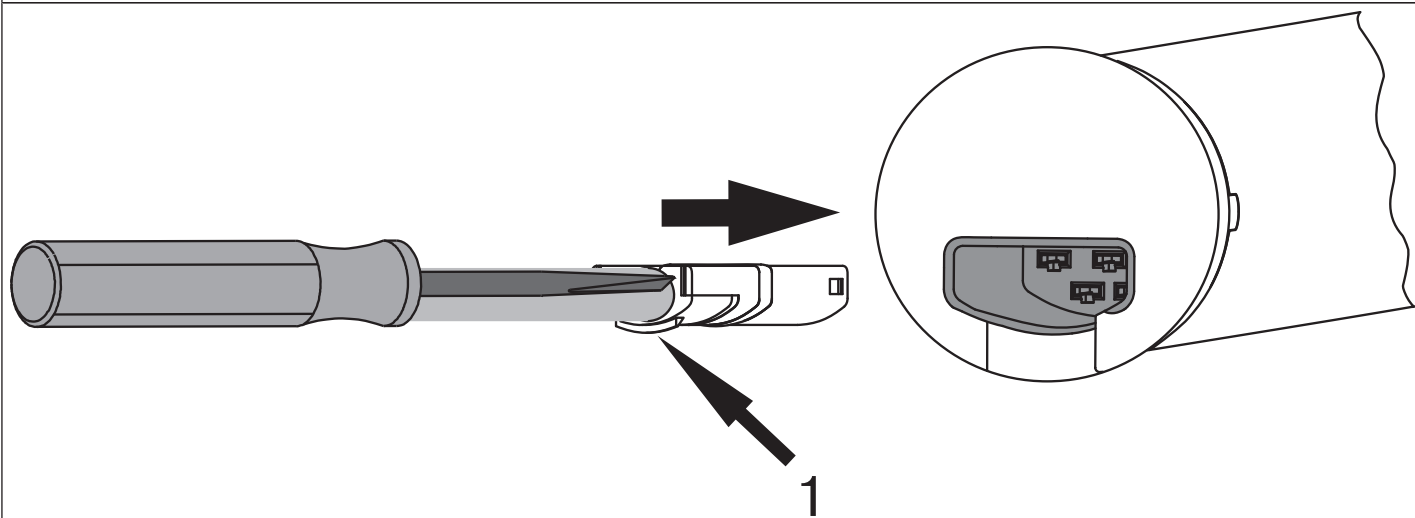
Montage en demontage van de steekbare motorkabel

Montage van de steekbare motorkabel

Steek de **spanningsvrije** motorkabel zover in de motorkop tot de arrêteernok van de buismotor vastklikt. Gebruik eventueel een passende platte schroevendraaier om deze aan te drukken. Plaats deze in een van de twee hiervoor bestemde sleuven op de stekker.

Controleer of de motorkabel is vastgeklikt.

C+plug



1 = arrêteernok

Demontage van de steekbare motorkabel voor buismotoren Ø35



Voorzichtig

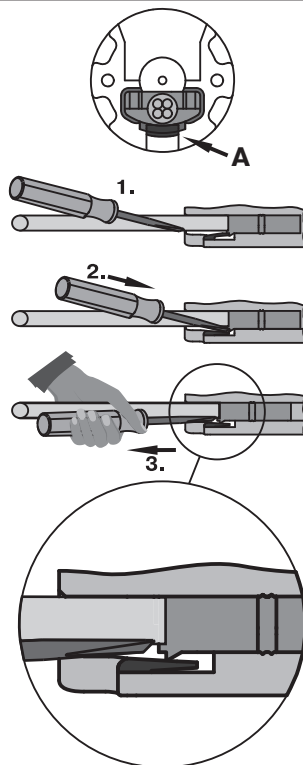
Vóór de demontage moet de motorkabel spanningsvrij worden geschakeld.

Bij aandrijvingen met een diameter Ø35 steekt u een passende platte schroevendraaier in het midden tussen arrêteernok en arrêteerlip, zodat het arrêteerlip de arrêteernok bij de stekker vrijgeeft.

Nu kunt u de motorkabel er samen met de platte schroevendraaier uittrekken.

Ø35

C+plug



A = arrêteerlip



Demontage van de steekbare motorkabel voor buismotoren Ø45 / Ø58



Voorzichtig

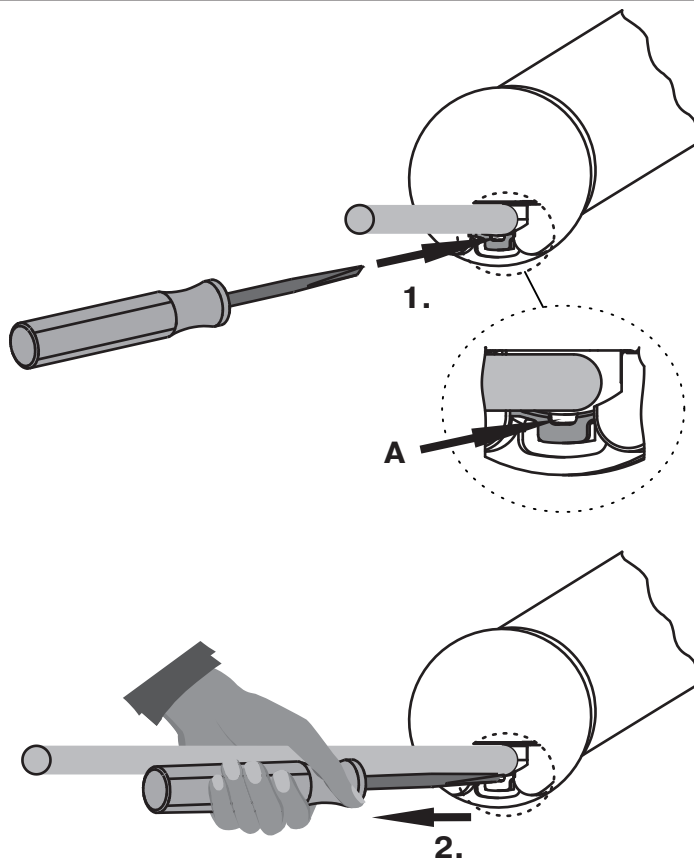
Vóór de demontage moet de motorkabel spanningsvrij worden geschakeld.

Bij buismotoren met een diameter Ø45 / Ø58 steekt u een passende platte schroevendraaier tot de aanslag in de uitsparing van de arrêterbeugel, zodat de arrêterbeugel de arrêteernok bij de stecker vrijgeeft.

Nu kunt u de motorkabel er samen met de platte schroevendraaier uittrekken.

Ø45 / Ø58

C-plug



A = arrêterbeugel

Montage

Montage van de buismotor

Opgelet

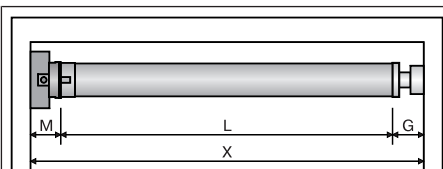
De verbinding van de buismotor met het aan te drijven element mag enkel worden gemaakt met componenten die u in de actuele productcatalogus voor mechanische toebehoren van de fabrikant van de aandrijving vindt.

De monteur moet zich vóór de montage verzekeren van de nodige stabiliteit van het metselwerk resp. van het te motoriseren systeem (draaimoment van de buismotor plus gewicht van het rolluikpantser/de zonwering).



Voorzichtig

Elektrische aansluitingen mogen uitsluitend worden aangelegd door een erkend elektricien. Vóór de montage moet de voeding spanningsvrij worden geschakeld en beveiligd worden. Stel de bijgevoegde aansluitinformatie ter beschikking van uw elektroinstallateur.



Bepaal de aan de zijkant benodigde ruimte (M) door meten van de motorkop en het muurlager. De binnenmaat van de kast (X) min de aan de zijkant benodigde ruimte (M) en tegenlager (G) levert de lengte (L) op van de wikkelbuis: $L=X-M-G$.

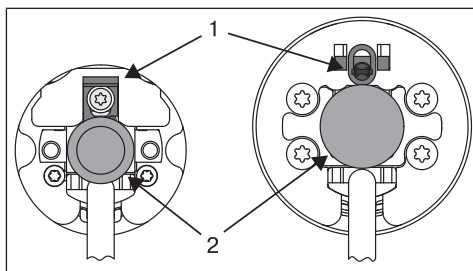
Naargelang de combinatie van buismotor en muurlager variëert de aan de zijkant benodigde ruimte (M).

Bevestig dan muur- en tegenlager. Let er daarbij op dat de wikkelbuis in een haakse hoek t.o.v. de muur staat en dat het gemonteerde systeem een voldoende axiale speling heeft.

Opgelet

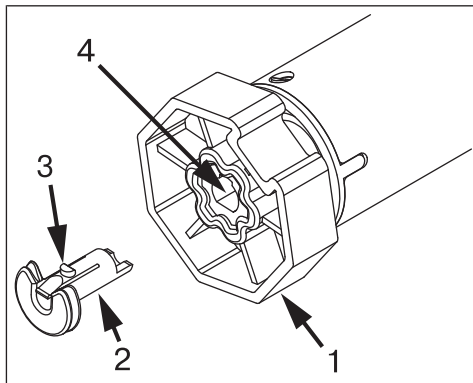
Bij het gebruik van omhoogschuifbeveiligingen dienen gesloten lagerpunten gebruikt te worden. De buismotor drukt het pantser bij gesloten rolluik naar beneden om het moeilijker te maken dat onder het rolluik gegrepen kan worden resp. dat dit omhoog geschoven kan worden. Gebruik uitsluitend pantsers die voldoende stabiel zijn, bijvoorbeeld van aluminium, staal of hout. Om een beschadiging van het pantser te vermijden, moet het pantser over de volledige hoogte in zijgeleiders lopen.

Het losmaken van de steekas



De steekas (2) klikt bij het inschuiven automatisch vast. Schuif voor het losmaken van de steekas (2) de borgplaat (1) naar boven en trek de steekas (2) eruit.

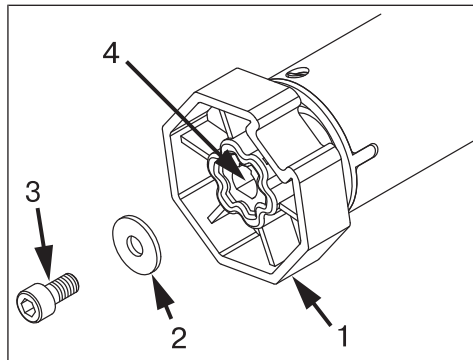
Montage van de meenemer met meenemerborgstift



Steek de meenemer (1) op de aandrijfbuis van de buismotor. De insteekpositie van de meenemerborgstift (2) is bepaald door zijn vorm. Let er bij het insteken van de meenemerborgstift (2) goed op dat de arrêteernok (3) vastklikt in de arrêteeropening (4). Dit is hoorbaar door een klik. Controleer de vaste montage van de borgstift door aan de meenemer (1) te trekken.

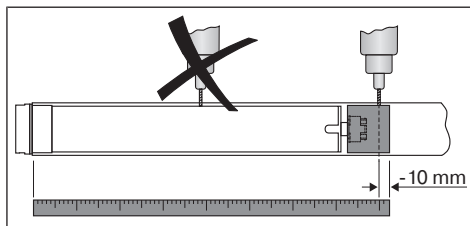


Montage van de meenemer met schroefverbinding



Steek de meenemer (1) op de aandrijfbuis van de buismotor. Gebruik voor de montage een schroef M6x12 (3) met dienovereenkomstige onderlegging (2) en geschikte schroefborging. Draadgat (4)

Buismotor beveiligen tegen axiaal verschuiven



Om de buismotor te beveiligen tegen axiaal verschuiven, adviseren wij om de meenemer aan de buis vast te schroeven.

Opgelet

Let er bij het boren in de wikkelbuis op, nooit in het bereik van de buismotor te boren!

Meenemer verbinden met de wikkelbuis Ø35 + Ø45 + Ø58

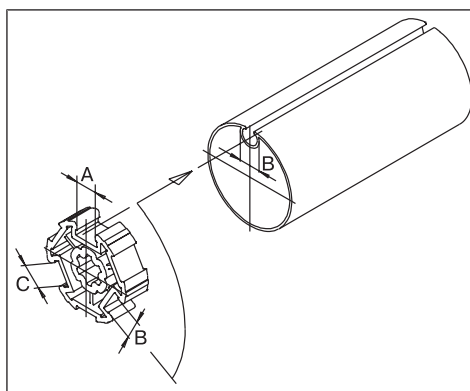
Buismotordiameter [mm]	Wikkelbuis-Ø [mm]	Draaimoment max. [Nm]	Bevestigingsschroeven meenemer (4 stuks)
Ø 35	40 mm kunststof meenemer	13	Plaatschroef Ø 4,8 x 9,5 mm
Ø 45	60 - 70 mm kunststof- of spuitgiet-meenemer	40	Plaatschroef Ø 4,8 x 9,5 mm
Ø 58	63 - 120 mm spuitgiet-meenemer	120	Plaatschroef Ø 6,3 x 13 mm
Ø 58	85 - 133 mm aluminium-meenemer	120	Platverzonken schroef M8 x 16 mm

Wij adviseren tevens om de wikkelbuis aan het tegenlager vast te schroeven.

Opgelet

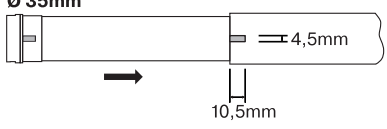
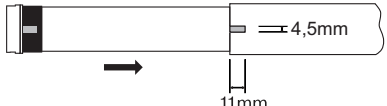

De buismotor mag niet in de wikkelbuis geslagen worden. Ook mag u hem niet in de wikkelbuis laten vallen! De bevestiging van het pantser is alleen mogelijk met behulp van veren of omhoogschuifbeveiligingen.


Montage van de aandrijving in de buis



Bij profielbuizen:

Toleranties van de sleufbreedten in de verschillende wikkelbuizen kunnen bij sommige meenemers worden gecorrigeerd door de meenemer in een andere sleufopening te draaien. Deze sleufopeningen hebben verschillende afmetingen en bieden zo de mogelijkheid voor een passende montage van de buismotor.

<p>Ø 35mm</p> 	<p>Bij ronde buizen:</p> <p>Haak eerst aan motorzijde de buis los, zodat de nok van de loopring mee in de buis geschoven kan worden. De nok van de loopring mag geen speling hebben in de wikkelpuis.</p>
<p>Ø 45mm</p> 	
<p>Ø 45mm</p> 	
<p>Ø 58mm</p> 	

	<p>Monteer de buismotor met de betreffende loopring (1) en meenemer (2). Schuif de buismotor met de voorgemonteerde loopring en meenemer passend in de buis. Let op dat de loopring en de meenemer goed in de buis geplaatst zijn.</p>
---	--

Hang de gemonteerde module bestaande uit buis, buismotor en tegenlager in de kast en borg de buismotor overeenkomstig de bevestigingswijze van het muurlager met splitpen of veerstekker.

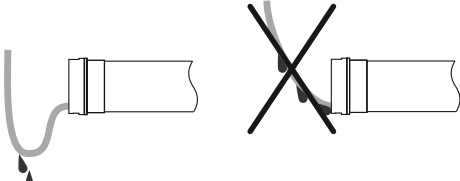
	<p>De inbedrijfstelling kan plaatsvinden met de schakelaars (art. nr. 4901 002 158 0) of het daarvoor bestemde bedieningselement.</p> <p>Verbind de aansluitdraden van de buismotor met dezelfde kleur bedrading van de schakelaarset of van het bedieningselement en schakel daarna de netspanning in. Controleer de looprichting. Als de looprichting van het rolluikpantser/de zonwering niet overeenstemt met het bedieningselement, verwissel dan de aansluitdraden zwart en bruin van de buismotor met elkaar.</p>
--	--

Opgelet

De schakelaarset is niet geschikt voor langdurige bediening, maar alleen bedoeld voor de inbedrijfstelling!

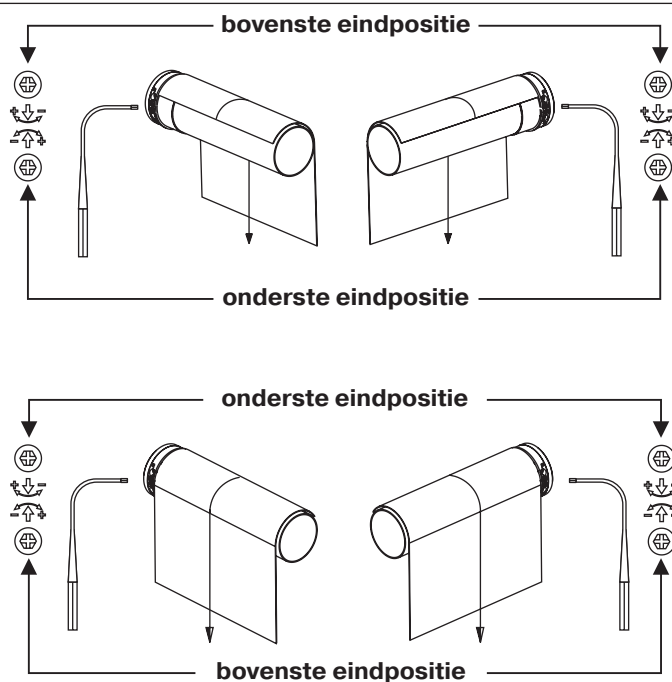


Bij gebruik van veren/omhoogschuifbeveiligingen adviseren wij ten minste 3 stuks, bij langere buizen moeten 3 veren/omhoogschuifbeveiligingen per meter wikkelpuis worden gebruikt.

	<p>Motorkabel leggen</p> <p>Leg en fixeer de motorkabel stijgend t.o.v. de buismotor. De motorkabel en evt. de antenne mogen niet in de wikkelpuis uitsteken. Bedek scherpe randen.</p>
---	--



Instellen van de eindposities



Instellen van de onderste eindpositie

1. Laat, voordat het rolluikpantser/de zonwering met de wikkelbuis wordt verbonden, de buismotor in neerwaartse richting draaien tot deze vanzelf uitschakelt.
2. Stel door bijstellen van de onderste eindpositie de wikkelbuis zodanig in dat het rolluikpantser/de zonwering gemakkelijk met de wikkelbuis kan worden bevestigd.

Instellen van de bovenste eindpositie

Bedien de schakelaar voor de opwaartse richting. De buismotor rolt het rolluikpantser/de zonwering op. Vergroot of verklein de loopafstand door aan de betreffende instelschroef te draaien.



Aanwijzing voor toepassing bij rolluiken

Monteer geen mechanische aanslagen, om rekening te houden met eventuele lengteveranderingen van het rolluikpantser. Beveilig de afzonderlijke lamellen tegen zijdelings verschuiven.

Let bij de inbedrijfstelling en bij later gebruik op een lichte en storingsvrije loop van het rolluikpantser in op- en neerwaartse richting.

Functiecontrole

Laat het rolluikpantser/de zonwering als eindcontrole nogmaals in beide richtingen tot aan de eindpositie lopen.

Opgelet

De buismotoren zijn ontworpen voor een korte looptijd (bedrijfssoort; zie technische gegevens). Een ingebouwde thermische veiligheidsschakelaar voorkomt oververhitting van de buismotor. Bij de inbedrijfstelling (lange rolluikpantser/zonwering of lange looptijd) kan de thermische veiligheidsschakelaar geactiveerd worden. De buismotor wordt dan uitgeschakeld. Na een korte afkoeltijd is de installatie weer gereed voor gebruik. De volledige inschakelduur bereikt de buismotor pas, wanneer deze is afgekoeld naar omgevingstemperatuur. Vermijd herhaaldelijk activeren van de thermische veiligheidsschakelaar.

Aanwijzingen voor de elektriciens

De buismotoren met mechanische eindschakelaar mogen **niet** parallel worden geschakeld. Gebruik voor de gelijktijdige aansturing van meerdere buismotoren dienovereenkomstige besturingen van de fabrikant van de aandrijving.

Gebruik voor het aansturen van de opwaartse en neerwaartse richting de fase L1. Overige apparaten of verbruikers (lampen, relais enz.) mogen niet rechtstreeks op de aansluitkabels van de buismotoren worden aangesloten. Hiervoor moeten de buismotoren en de extra apparaten door relaisbesturingen gescheiden worden.

Bij de installatie van de buismotor moet voor alle polen een scheidingsmogelijkheid van het net worden aangebracht met een contactopeningswijdte van ten minste 3 mm per pool (EN 60335).

Opgelet

Gebruik alleen mechanisch of elektrisch vergrendelde schakelementen met een vaste nulstand! Dit geldt ook, wanneer buismotoren met elektronische eindschakelaar en buismotoren met mechanische eindschakelaar in één installatie worden toegepast. De vertragingstijd bij het omschakelen van de draairichting moet minstens 0,5 s bedragen. Schakelaar en besturing mogen niet gelijktijdig een OP- resp. NEER-commando uitvoeren. Bescherm de elektrische aansluitingen tegen vocht.

Controleer na aansluiting van de bekabeling op de besturing ALTIJD de correcte toewijzing van de motorlooprichting naar de toetsen OP en NEER, resp. IN en UIT.

Wanneer de buismotor wordt gebruikt met storende apparatuur, moet de elektricien voor de ontstoring van de betreffende apparatuur zorgen.

Afvalverwijdering

Dit product bestaat uit verschillende stoffen die vakkundig moeten worden afgevoerd. Win informatie in over de in uw land geldige verordeningen van de recycling- of afvoersystemen voor dit product.

Het verpakkingsmateriaal moet dienovereenkomstig vakkundig worden afgevoerd.

Onderhoud

Deze buismotoren zijn onderhoudsvrij.

Technische gegevens Ø35

Type	P3/30C M	P5/20C M	P5/30C M	P9/16C M	P13/9C M
Nominaal moment [Nm]	3	5	5	9	13
Aandrijftoerental [min ⁻¹]	30	20	30	16	9
Eindschakelaarbereik	38 omwentelingen				
Aansluitspanning	230 V AC / 50 Hz				
Aansluitvermogen [W]	85	115	115	110	115
Nominale stroomopname [A]	0,36	0,47	0,47	0,47	0,47
Gebruiksmodus	S2 4 min.				
Beschermklasse	IP 44				
Kleinste buis-binnendiameter [mm]	37				
Emissies geluidsdruk niveau [dB(A)]	≤ 70				



Technische gegevens Ø45

Type	R8/17C M	R12/17C M	R15/17C M	R20/17C M
Nominaal moment [Nm]	8	12	15	20
Aandrijftoerental [min^{-1}]	17	17	17	17
Eindschakelaarbereik	38 omwentelingen			
Aansluitspanning	230 V AC / 50 Hz			
Aansluitvermogen [W]	100	110	140	160
Nominale stroomopname [A]	0,45	0,5	0,65	0,75
Gebruiksmodus	S2 4 min.			
Beschermklasse	IP 44			
Kleinste buis-binnendiameter (mm)	47			
Emissies geluidsdruk niveau [dB(A)]	≤ 70			

Type	R25/17C M	R30/17C M	R40/17C M	R50/11C M
Nominaal moment [Nm]	25	30	40	50
Aandrijftoerental [min^{-1}]	17	17	17	11
Eindschakelaarbereik	38 omwentelingen			
Aansluitspanning	230 V AC / 50 Hz			
Aansluitvermogen [W]	175	205	260	240
Nominale stroomopname [A]	0,80	0,90	1,15	1,10
Gebruiksmodus	S2 4 min.			
Beschermklasse	IP 44			
Kleinste buis-binnendiameter [mm]	47			
Emissies geluidsdruk niveau [dB(A)]	≤ 70			

Technische gegevens Ø58

Type	L44/14C M	L50/11C M	L50/17C M	L60/11C M	L60/17C M*
Nominaal moment [Nm]	44	50	50	60	60
Aandrijftoerental [min^{-1}]	14	11	17	11	17
Eindschakelaarbereik	36 omwentelingen				
Aansluitspanning	230 V AC / 50 Hz				
Aansluitvermogen [W]	255	235	315	265	380
Nominale stroomopname [A]	1,20	1,05	1,40	1,20	1,75
Gebruiksmodus	S2 4 min.				
Beschermklasse	IP 44				
Kleinste buis-binnendiameter [mm]	60				
Emissiegeluidsdruk niveau [dB(A)]	≤ 70				

Type	L70/17C M	L80/11C M	L80/17C M*	L120/11C M
Nominaal moment [Nm]	70	80	80	120
Aandrijftoerental [min ⁻¹]	17	11	17	11
Eindschakelaarbereik	36 omwentelingen			
Aansluitspanning	230 V AC / 50 Hz			
Aansluitvermogen [W]	430	310	470	435
Nominale stroomopname [A]	1,90	1,40	2,10	1,90
Gebruiksmodus	S2 4 min.			
Beschermklasse	IP 44			
Kleinste buis-binnendiameter [mm]	60			
Emissiegeluidsdrukkniveau [dB(A)]	≤ 70			

*) Deze buismotor is momenteel nog niet beschikbaar.

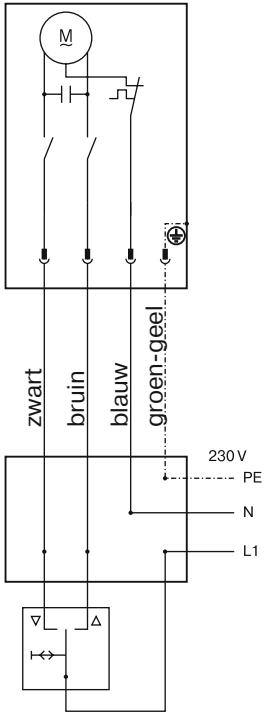
Wat doen, wanneer...?

Storing	Oorzaak	Verhelpen
Rolluikpantser wordt scheef of helemaal niet opgetrokken.	<ol style="list-style-type: none"> Een of alle ophangingen zijn afgebroken. Lamel is afgebroken. 	Installatie repareren; daarna eindposities opnieuw instellen
Buismotor stopt blindelings, verder lopen in dezelfde richting niet mogelijk.	Rolluikpantser klemt, wrijving is te hoog.	Installatie repareren.
Buismotor loopt niet in de opgegeven richting.	Elektrische aansluiting foutief.	Elektrische aansluiting controleren.

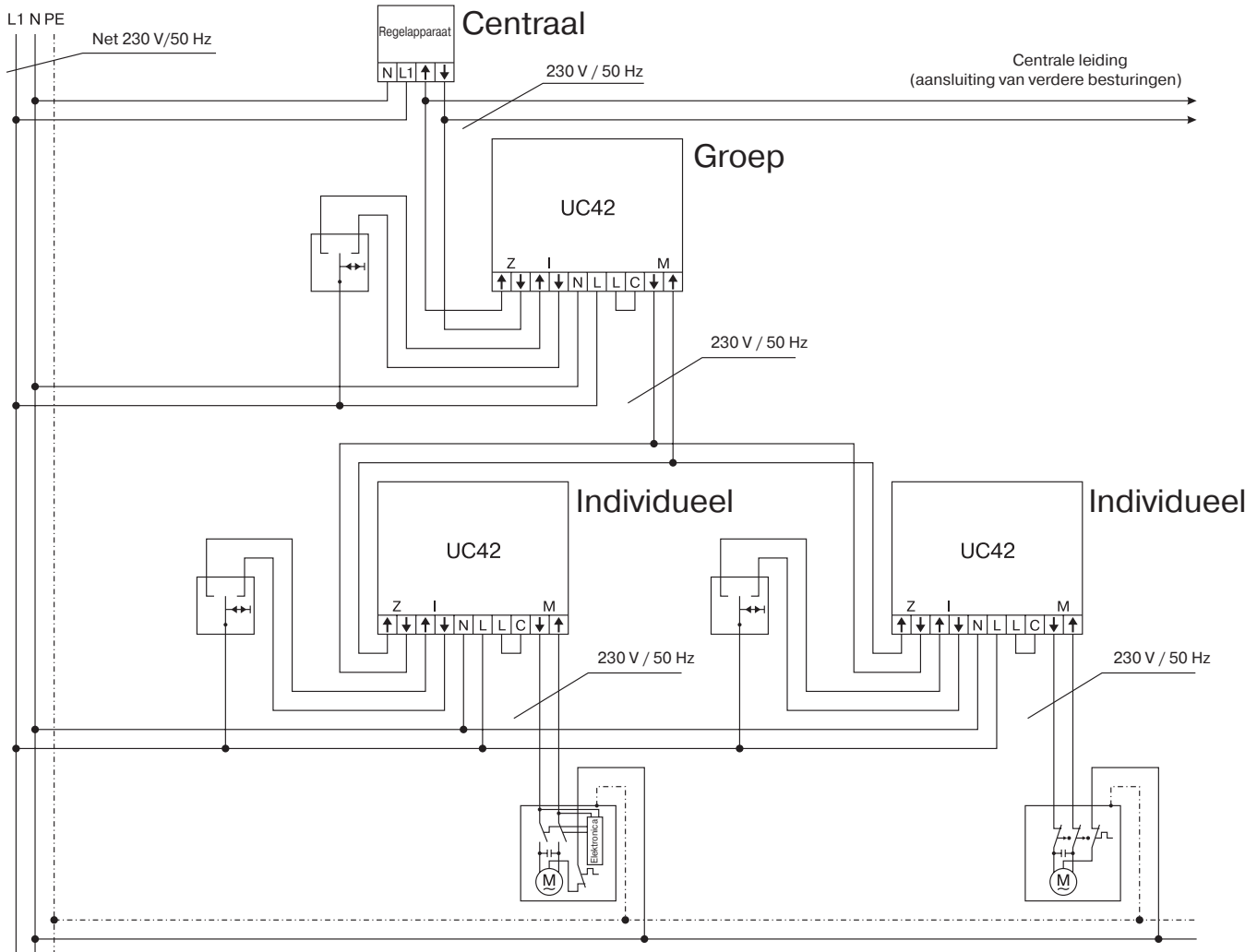


Aansluitvoorbeelden

Bediening met enkele toets



Centrale-, groeps- en individuele besturing via Centronic UnitControl UC42



Conformiteitsverklaring

BECKER-ANTRIEBE GMBH
Friedrich-Ebert-Str. 2-4
35764 Sinn, Duitsland



BECKER

- Origineel -

EG-conformiteitsverklaring

Documentnr./ maand . jaar: **K001/01.14**

Hierbij verklaren wij dat de onderstaande productserie

Productnaam: **buismotor**

Type-aanduiding: **R8/17..., R12/17..., R15/17..., R20/17..., R25/17..., R30/17..., R40/17..., R50/11..., R40/17.. (37 Nm), R7/17..., P9/16..., P5/30..., P5/20..., P13/9..., P5/16..., P4/16..., L44/14..., L50/11..., L50/17..., L60/11..., L60/17..., L70/17..., L80/11..., L80/17..., L120/11..**

Uitvoering: **C, M, HK, R, S, F, P, E, O, SMI, A0...Z9, mute, +**
vanaf serienummer: **vanaf 140500001**

voldoet aan de desbetreffende bepalingen van de volgende richtlijnen:

machinerichtlijn (2006/42/EG)

elektromagnetische compatibiliteit (2004/108/EG)

Bovendien werden de beoogde beschermingsdoelstellingen van de **laagspanningsrichtlijn 2006/95/EG** conform supplement I nr. 1.5.1 van de richtlijn 2006/42/EG nageleefd.

Toegepaste geharmoniseerde normen:

EN 60335-1:2012

EN 60335-2-97:2010

EN 61000-6-1:2007

EN 61000-6-3:2007

EN 14202:2004

Gevolmachtigde voor het samenstellen van de technische documentatie:
Becker-Antriebe GmbH, Friedrich-Ebert-Str. 2-4, 35764 Sinn, Duitsland

Deze verklaring van overeenstemming werd opgesteld:

Sinn, 23.01.2014

Plaats, datum

D. Fuchs, directie

Deze verklaring is een bevestiging van de overeenstemming met de genoemde richtlijnen, maar behelst geen toezegging van eigenschappen.
Er dient goed nota te worden genomen van de veiligheidsaanwijzingen in de meegeleverde productdocumentatie!



BECKER



