

P5...R40

Model: B01

nl Montage- en gebruiksaanwijzing

Rolluikaandrijving met geïntegreerde draadloze zendontvanger

Belangrijke informatie voor:

• de monteur / • de elektricien / • de gebruiker

Aan de betreffende personen doorgeven!

De gebruiker dient deze originele gebruiksaanwijzing te bewaren.



Inhoudsopgave

Algemeen.....	3
Garantieverlening	4
Veiligheidsaanwijzingen	4
Aanwijzingen voor de gebruiker	4
Aanwijzingen voor montage en inbedrijfstelling	4
Doelmatig gebruik.....	6
Montage en demontage van de steekbare motorkabel	7
Montage van de steekbare motorkabel	7
Demontage van de steekbare motorkabel voor buismotoren Ø35	7
Demontage van de steekbare motorkabel voor buismotoren Ø45 / Ø58	8
Montage	8
Montage van de buismotor	8
Het losmaken van de steekas	9
Meenemer voor hindernisherkenning	9
Montage van de meenemer met meenemerborgstift	9
Montage van de meenemer met schroefverbinding.....	10
Buismotor beveiligen tegen axiaal verschuiven	10
Meenemer verbinden met de wikkelbuis Ø35 + Ø45	10
Montage van de aandrijving in de buis.....	10
Vorbereiding voor inbedrijfstelling	12
Controle van de draairichting	13
Bevestiging van de buismotor	13
Instellen van de eindposities en configuraties	14
Hindernisherkenning	14
Afvalverwijdering	15
Onderhoud	15
Technische gegevens Ø35.....	15
Technische gegevens Ø45.....	15
Wat doen, wanneer...?	16
Aansluitvoorbeeld	17
Conformiteitsverklaring	18

Algemeen

Deze buismotoren zijn hoogwaardige kwaliteitsproducten met de volgende eigenschappen:

- Geoptimaliseerd voor rolluiktoepassingen
- Kan met elke geschikte KNX-zender worden gebruikt
- Draadloze afzonderlijke-, groeps- en centrale besturing
- Geen werk met bedrading naar de schakelaar of een relaisbesturing
- Buismotor en geschikte zenders kunnen vrij worden gecombineerd
- Eenvoudige instelling van de eindposities via de zender
- Installatie zonder aanslagen mogelijk (punt boven naar punt onder)
- Instellen van twee vrij te kiezen tussenposities
- Flexibele draadloze groepsvorming, kan op elk moment zonder montagewerk worden gewijzigd
- Met de geïntegreerde memoryfunctie kunnen max. twee schakeltijden met dagelijkse herhaling eenvoudig worden geprogrammeerd.
- Automatisch herkennen van de onderste eindpositie bij de toepassing van veren in combinatie met de „meenemer voor hindernisherkenning“
- Automatisch herkennen van eindposities door intelligente elektronica bij de toepassing van aanslagsystemen
- Hindernisherkenning ook bij de toepassing van omhoogschuifbeveiligingen (steekasbeveiligingen)
 - veilig vastklikken van de omhoogschuifbeveiliging
 - de lichte druk op het rolluikpantser maakt het moeilijker het rolluik op te tillen of eronder te grijpen
 - Geschikt voor stijve aluminium-, staal- en houtprofielen
- Geen bijstellen van de eindposities: veranderingen van het rolluikpantser/de zonwering worden bij gebruik van een aanslag-systeem automatisch gecompenseerd.
- Draaimomentherkenning in op-richting bij vastgevroren of geblokkeerd rolluikpantser voorkomt beschadiging van het rolluik
- Instellen van de vastvriesbeveiliging in de bovenste eindpositie mogelijk
- Duidelijk gereduceerde aanslag- en zodoende rolluikpantser-/zonweringsbelasting
- Voorzichtig gebruik van installatie en buismotor verlengt de levensduur
- Voor steekbare motorkabel
- Vliegenhorbeschermfunctie

Volg bij de installatie en de instelling van de motor de instructies in deze montage- en gebruiksaanwijzing op.



De productiedatum blijkt uit de eerste vier cijfers van het serienummer.

De cijfers 1 en 2 geven het jaar en de cijfers 3 en 4 geven de week aan.

Voorbeeld: week 24 in 2012

Ser. nr.:	1224XXXXX
-----------	-----------

Verklaring pictogrammen

	VOORZICHTIG	VOORZICHTIG markeert een gevaar dat tot letsel kan leiden, wanneer dit niet wordt vermeden.
	OPGELET	OPGELET markeert maatregelen voor het vermijden van materiële schade.
		Duidt op gebruikstips en andere nuttige informatie.



Garantieverlening

Constructieve wijzigingen en ondeskundige installatie die in strijd zijn met deze gebruiksaanwijzing en andere instructies onzerzijds, kunnen leiden tot ernstig lichamelijk letsel van de gebruiker en kunnen een ernstig risico vormen voor diens gezondheid, zoals kneuzingen. Constructieve wijzigingen mogen derhalve uitsluitend na overleg met ons en met onze toestemming plaatsvinden, waarbij onze instructies en vooral de instructies in de voorliggende montage- en gebruiksaanwijzing beslist in acht moeten worden genomen.

Afwijkend gebruik, toepassingen en/of verwerking van de producten die in strijd is met het bedoelde gebruik, is niet toegestaan. De fabrikant van het eindproduct en de installateur dienen erop te letten dat bij gebruik van onze producten aan alle noodzakelijke wettelijke en officiële voorschriften aandacht wordt besteed en dat deze worden opgevolgd. Dit betreft de fabricage van het eindproduct, de installatie en het advies aan de klant en geldt vooral voor de daarop betrekking hebbende actuele EMC-voorschriften.

Veiligheidsaanwijzingen

De volgende veiligheidsaanwijzingen en waarschuwingen dienen voor het afwenden van gevaren en voor het voorkomen van lichamelijke letsels en materiële schade.

Aanwijzingen voor de gebruiker

Algemene aanwijzingen

- Uitsluitend geschoold personeel en in het bijzonder erkende elektriciens mogen werkzaamheden en andere activiteiten, inclusief onderhouds- en schoonmaakwerkzaamheden, uitvoeren aan de elektrische installaties en het overige deel van de installatie.
- Deze apparaten kunnen door kinderen vanaf 8 jaar en door personen met een verminderd fysiek, zintuiglijk of mentaal vermogen of gebrek aan ervaring en/of kennis worden gebruikt, wanneer ze onder toezicht staan of instructies hebben gekregen omtrent het veilige gebruik van het apparaat en ze de risico's begrijpen. Kinderen mogen niet met het apparaat spelen.
- Laat de installatie regelmatig door geschoold personeel controleren op slijtage en beschadigingen.
- Leg beschadigde installaties beslist stil tot reparatie door de vakman heeft plaatsgevonden.
- Bedien installaties niet, als zich personen of voorwerpen in het gevarenbereik bevinden.
- Houd het gevarenbereik van de installatie gedurende de bediening in het oog.
- Zet de installatie stil en scheid deze van het stroomnet als er onderhouds- en reinigingswerkzaamheden worden uitgevoerd aan de installatie zelf of in de onmiddellijke nabijheid.
- Zorg voor een voldoende afstand (minstens 40 cm) tussen bewegende delen en aangrenzende voorwerpen.



Voorzichtig

Veiligheidsaanwijzingen voor het vermijden van ernstig letsel.

- **Beknellings- en klemplaatsen moeten vermeden of beveiligd worden.**

Aanwijzingen voor montage en inbedrijfstelling

Algemene aanwijzingen

- Neem de veiligheidsaanwijzingen van EN 60335-2-97 in acht. Houd er rekening mee dat deze veiligheidsaanwijzingen geen limitatieve opsomming zijn, aangezien de norm niet met alle gevarenbronnen rekening kan houden. De fabrikant van de aandrijving kan bijvoorbeeld geen rekening houden met de constructie van het aangedreven product, de werking van de buismotor in de inbouwsituatie of met het aanbrengen van het eindproduct in de verkeersruimte van de eindgebruiker. Wend u bij vragen en twijfels aangaande veiligheidsaanwijzingen in de norm tot de fabrikant van het betreffende deel- of eindproduct.
- Alle geldende normen en voorschriften voor de elektrische installatie moeten worden gerespecteerd.
- Uitsluitend geschoold personeel en in het bijzonder erkende elektriciens mogen werkzaamheden en andere activiteiten, inclusief onderhouds- en schoonmaakwerkzaamheden, uitvoeren aan de elektrische installaties en het overige deel van de installatie.

- Alleen reserveonderdelen, gereedschappen en extra inrichtingen die door de fabrikant van de aandrijving goedgekeurd zijn, mogen gebruikt worden.
Door het gebruik van niet goedgekeurde producten van derden of door wijzigingen aan installatie en toebehoren wordt de veiligheid van uzelf en die van anderen in gevaar gebracht. Daarom is het gebruik van niet goedgekeurde producten van derden of een niet met ons afgestemde en niet door ons goedgekeurde wijziging niet toegestaan. Voor schade die hierdoor ontstaat, kunnen wij niet aansprakelijk worden gesteld.
- Breng besturingen op zichtafstand van het aangedreven product, maar uit de buurt van bewegende delen, op een hoogte van meer dan 1,5 m aan.
- Vast gemonteerde besturingen moeten zichtbaar aangebracht worden.
- Nominaal moment en inschakelduur moeten op de eisen van het aangedreven product afgestemd zijn. Technische gegevens – Nominaal moment en gebruiksduur vindt u op het typeplaatje van de buismotor.
- Bewegende onderdelen van buismotoren moeten hoger dan 2,5 m van de grond of een ander niveau dat zorgt voor toegang tot de buismotor, gemonteerd worden.
- Voor een veilig gebruik van de installatie na de inbedrijfstelling moeten de eindposities correct zijn ingesteld/geprogrammeerd.
- Buismotoren met motorkabel van het type H05VV-F zijn enkel voor binnengebruik toegelaten.
- Buismotoren met de motorkabel H05RR-F, S05RN-F of 05RN-F zijn voor buiten- en binnengebruik toegelaten.
- De verbinding van de buismotor met het aan te drijven element mag enkel worden gemaakt met componenten die u in de actuele productcatalogus voor mechanische toebehoren van de fabrikant van de aandrijving vindt. Deze moeten volgens informatie van de fabrikant worden gemonteerd.
- Als de buismotor wordt gebruikt voor rolluikpanters/zonweringen in een bereik met speciale aanduiding (bijv. vluchtwegen, gevarenczones, veiligheidszones), dan moeten de telkens geldende voorschriften en normen worden nageleefd.



Voorzichtig

Veiligheidsaanwijzingen voor het vermijden van ernstig letsel.

- **Bij de werking van elektrische of elektronische installaties en apparaten staan bepaalde bouwelementen, bijv. voedingseenheid, onder gevaarlijke elektrische spanning. Bij niet gekwalificeerd ingrijpen of veronachtzaming van de waarschuwingen kunnen lichamelijke letsels of materiële schade ontstaan.**
- **Voorzichtig bij aanraking van de buismotor, omdat deze door de toegepaste technologie tijdens gebruik warm wordt.**
- **Stel alle voeding en besturingen die voor de werking niet dringend noodzakelijk zijn, voor de installatie buiten werking.**
- **Beknellings- en klemplaatsen moeten vermeden of beveiligd worden.**
- **Bij de installatie van de buismotor moet voor alle polen een scheidingsmogelijkheid van het net worden aangebracht met een contactopening van ten minste 3 mm per pool (EN 60335).**
- **Wanneer de motorkabel van de buismotor beschadigd wordt, moet deze worden vervangen door een motorkabel van hetzelfde type. Deze is verkrijgbaar bij de fabrikant van de buismotor.**



Opgelet

Veiligheidsaanwijzingen voor het vermijden van materiële schade.

- **Zorg voor een voldoende afstand tussen bewegende delen en aangrenzende voorwerpen.**
- **Gebruik nooit de motorkabel voor het verplaatsen van de buismotor.**
- **Alle verbindingen die vastgeklikt kunnen worden, en bevestigingsschroeven van de lagers moet worden gecontroleerd of ze goed vast zitten.**
- **Zorg ervoor dat niets tegen de buismotor schuurt zoals bijv. ophangingen van rolluikpantser/zonwering, schroeven.**

Doelmatig gebruik

Het buismotortype in deze gebruiksaanwijzing is uitsluitend bestemd voor de bediening van rolluiken. Dit buismotortype is compatibel met het B-Tronic-besturingsprogramma en geschikte besturingen met bidirectionele draadloze KNX-functie.

Dit buismotortype ondersteunt naast de pantserophanging d.m.v. veren ook mechanische omhoogschuifbeveiligingen (bijv. Zurluh-Feller, Simu, GAH Alberts of Deprat). Deze worden automatisch herkend.

Als de veren of de bovenste lamel op de wikkelbuis worden geschroefd of geklonken, moet in de onderste eindpositie een punt worden ingesteld.

Gebruik voor toepassingen als zonwering alleen de daarvoor bestemde buismotortypes.

Dit buismotortype is ontworpen voor gebruik in afzonderlijke installaties (één buismotor per wikkelbuis).

Dit buismotortype mag niet worden gebruikt op plaatsen waar ontploffingsgevaar heerst.

Gebruik nooit de motorkabel voor het verplaatsen van de buismotor, Neem de buismotor altijd bij zijn behuizing vast.

Een andere toepassing, ander gebruik of wijzigingen zijn om veiligheidsredenen ter bescherming van de gebruiker en van derden niet toegestaan, aangezien deze afbreuk kunnen doen aan de veiligheid van de installatie en er daardoor gevaar bestaat voor personen en goederen. Voor schade die in deze gevallen ontstaat, kan de fabrikant van de aandrijving niet aansprakelijk gesteld worden.

Neem bij het gebruik van de installatie of bij reparatie de aanwijzingen in deze gebruiksaanwijzing in acht. Bij ondeskundig handelen kan de fabrikant van de aandrijving niet aansprakelijk gesteld worden voor daardoor veroorzaakte schade.

Opgelet

Omhoogschuifbeveiligingen uitsluitend bij voldoende stijve rolluiklamellen gebruiken. Het pantser mag in gesloten positie niet boven de zijgeleiding uitsteken, omdat anders het gevaar bestaat, dat het gewricht van de beide bovenste lamellen te sterk wordt belast en beschadigd.

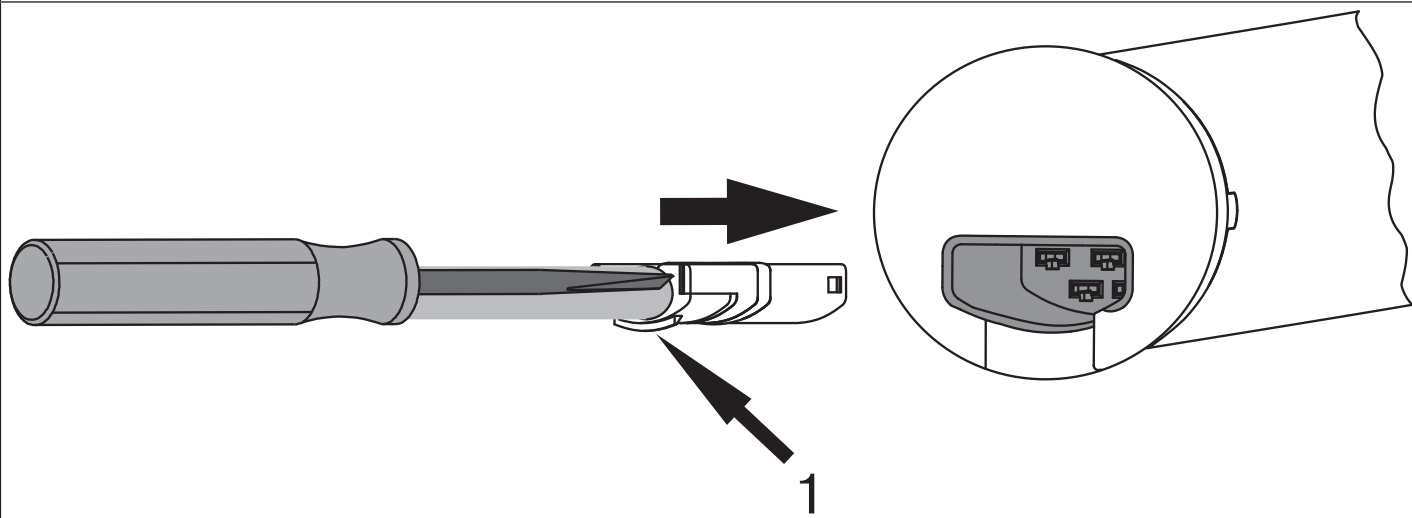
Montage en demontage van de steekbare motorkabel

Montage van de steekbare motorkabel

Steek de **spanningsvrije** motorkabel zover in de motorkop tot de arrêteernok van de buismotor vastklikt. Gebruik eventueel een passende platte schroevendraaier om deze aan te drukken. Plaats deze in een van de twee hiervoor bestemde sleuven op de stekker.

Controleer of de motorkabel is vastgeklikt.

G+plug



1 = arrêteernok

Demontage van de steekbare motorkabel voor buismotoren Ø35



Voorzichtig

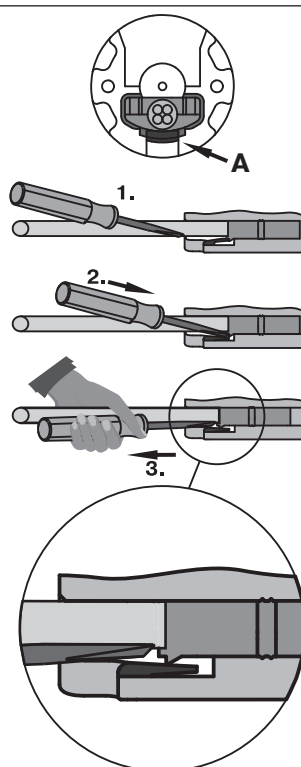
Vóór de demontage moet de motorkabel spanningsvrij worden geschakeld.

Steek een passende platte schroevendraaier in het midden tussen arrêteernok en arrêteerlip, zodat de arrêteerlip de arrêteernok bij de stekker vrijgeeft.

Nu kunt u de motorkabel er samen met de platte schroevendraaier uittrekken.

Ø35

G+plug



A = arrêteerlip



BECKER

Demontage van de steekbare motorkabel voor buismotoren Ø45 / Ø58



Voorzichtig

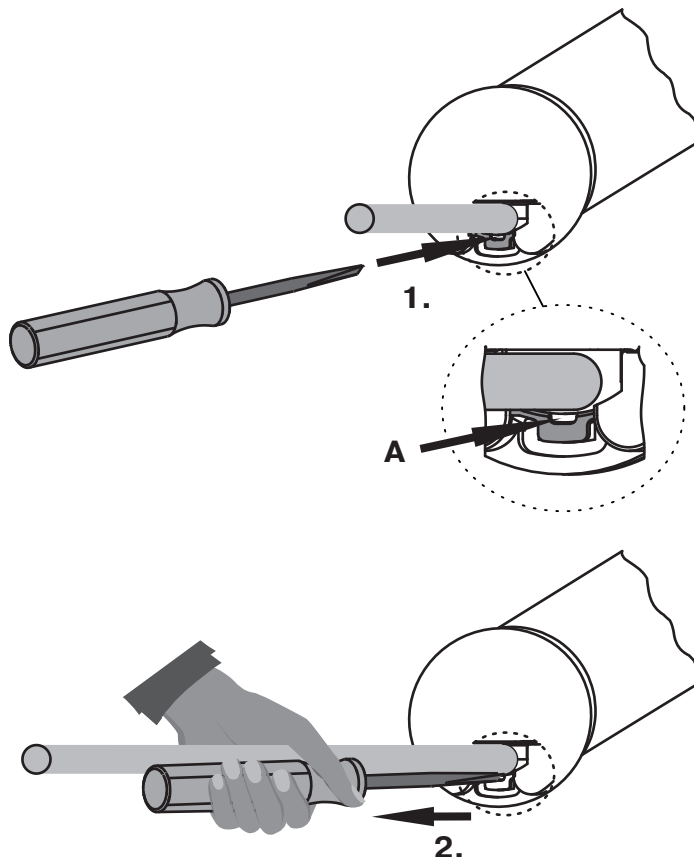
Vóór de demontage moet de motorkabel spanningsvrij worden geschakeld.

Steek een passende platte schroevendraaier in het midden tot de aanslag in de uitsparing van de arrêteerbeugel, zodat de arrêteerbeugel de arrêteernok op de stekker vrijgeeft.

Nu kunt u de motorkabel er samen met de platte schroevendraaier uittrekken.

Ø45 / Ø58

C+plug



A = arrêteerbeugel

Montage

Montage van de buismotor

Opgelet

De verbinding van de buismotor met het aan te drijven element mag enkel worden gemaakt met componenten die u in de actuele productcatalogus van de fabrikant van de aandrijving voor mechanisch toebehoren vindt.

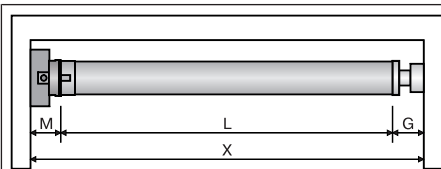
De monteur moet zich vooraf verzekeren van de nodige stabiliteit van het metselwerk resp. van het te motoriseren systeem (draaimoment van de buismotor plus gewicht van het rolluikpantser/de zonwering).



Voorzichtig

Elektrische aansluitingen mogen uitsluitend worden aangelegd door een erkend elektricien. Vóór de montage moet de voeding spanningsvrij worden geschakeld en beveiligd worden. Stel de bijgevoegde aansluitinformatie ter beschikking van uw elektroinstallateur. Deze buismotoren kunnen niet worden bediend met gebruikelijke schakelementen (schakelaars, klokken e.d.).

Wanneer het rolluikpantser tegen de bovenste aanslag moet lopen, moet op het volgende worden gelet: Het rolluikpantser moet door stoppers of een hoekeindlijst beveiligd zijn tegen intrekken in de rolluikkast. Bij voorbouwelementen adviseren wij blinde aanslagen in de zijgeleiders.



Bepaal de aan de zijkant benodigde ruimte (M) door meten van de motorkop en het muurlager. De binnenmaat van de kast (X) min de aan de zijkant benodigde ruimte (M) en tegenlager (G) levert de lengte (L) op van de wikkelbuis: $L=X-M-G$.

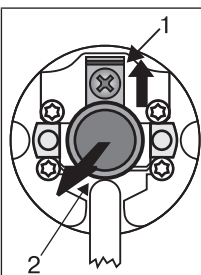
Naargelang de combinatie van buismotor en muurlager variëert de aan de zijkant benodigde ruimte (M).

Bevestig dan muur- en tegenlager. Let er daarbij op dat de wikkelbuis in een haakse hoek t.o.v. de muur staat en dat het gemonteerde systeem een voldoende axiale speling heeft.

Opgelet

Bij het gebruik van omhoogschuifbeveiligingen dienen gesloten lagerpunten gebruikt te worden. De buismotor drukt het pantser bij gesloten rolluik naar beneden om het moeilijker te maken dat onder het rolluik gegrepen kan worden resp. dat dit omhoog geschoven kan worden. Gebruik uitsluitend pantsers die voldoende stabiel zijn, bijvoorbeeld van aluminium, staal of hout. Om een beschadiging van het pantser te vermijden, moet het pantser over de volledige hoogte in zijgeleiders lopen.

Het losmaken van de steekas



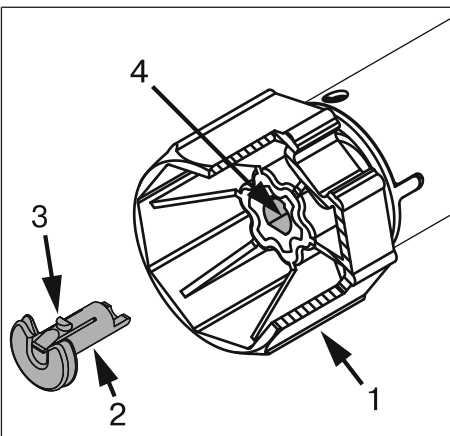
De steekas (2) klikt bij het inschuiven automatisch vast. Schuif voor het losmaken van de steekas (2) de borgplaat (1) naar boven en trek de steekas (2) eruit.

Meenemer voor hindernisherkenning



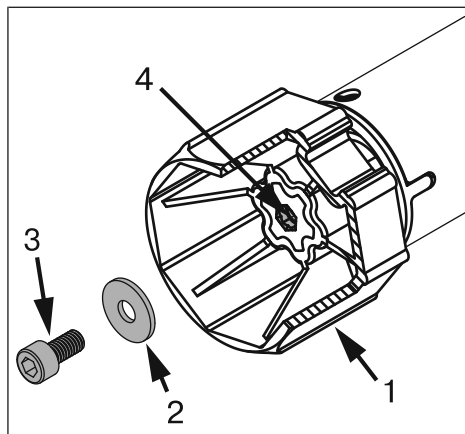
Als u de „hindernisherkenning“ wilt gebruiken, moet u de „meenemer voor hindernisherkenning“ gebruiken.

Montage van de meenemer met meenemerborgstift



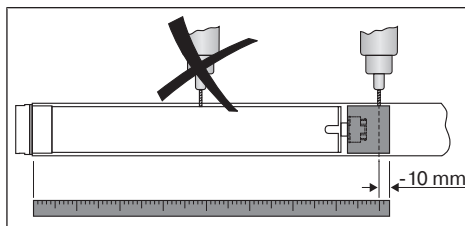
Steek de meenemer (1) op de aandrijfbuis van de buismotor. De insteekpositie van de meenemerborgstift (2) is bepaald door zijn vorm. Let er bij het insteken van de meenemerborgstift (2) goed op dat de arrêteernok (3) vastklikt in de arrêteeropening (4). Dit is hoorbaar door een klik. Controleer de vaste montage van de borgstift door aan de meenemer (1) te trekken.

Montage van de meenemer met schroefverbinding



Steek de meenemer (1) op de aandrijfbuis van de buismotor. Gebruik voor de montage een schroef M6x12 (3) met dienovereenkomstige onderlegging (2) en geschikte schroefborging. Draadgat (4)

Buismotor beveiligen tegen axiaal verschuiven



Om de buismotor te beveiligen tegen axiaal verschuiven, adviseren wij om de meenemer aan de buis vast te schroeven.

Opgelet

Let er bij het boren in de wikkelbuis op, nooit in het bereik van de buismotor te boren!

Meenemer verbinden met de wikkelbuis Ø35 + Ø45

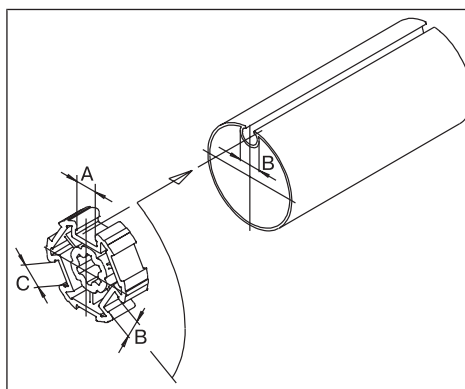
Buismotordiameter [mm]	Wikkelbuis-Ø [mm]	Draaimoment max. [N m]	Bevestigingsschroeven meenemer (4 stuks)
Ø 35	40 mm kunststof meenemer	13	Plaatschroef Ø 4,8 x 9,5 mm
Ø 45	50-70 mm kunststof meenemer	25	Plaatschroef Ø 4,8 x 9,5 mm
Ø 45	50-85 mm kunststof meenemer voor hindernisherkenning	40	Plaatschroef Ø 4,8 x 9,5 mm
Ø 45	50-85 mm spuitgiet-meenemer	50	Plaatschroef Ø 4,8 x 9,5 mm

Wij adviseren tevens om de wikkelbuis aan het tegenlager vast te schroeven.

Opgelet

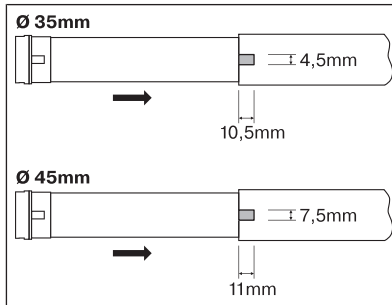
De buismotor mag niet in de wikkelbuis geslagen worden. Ook mag u hem niet in de wikkelbuis laten vallen! De bevestiging van het pantser is alleen mogelijk met behulp van veren of omhoogschuifbeveiligingen.

Montage van de aandrijving in de buis



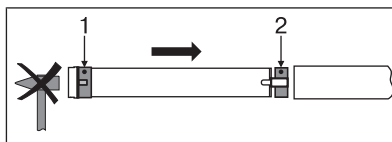
Bij profielbuizen:

Toleranties van de sleufbreedten in de verschillende wikkelbuizen kunnen bij sommige meenemers worden gecorrigeerd door de meenemer in een andere sleufopening te draaien. Deze sleufopeningen hebben verschillende afmetingen en bieden zo de mogelijkheid voor een passende montage van de buismotor.



Bij ronde buizen:

Haak eerst aan motorzijde de buis los, zodat de nok van de loopring mee in de buis geschoven kan worden. De nok van de loopring mag geen speling hebben in de wikkelbuis.

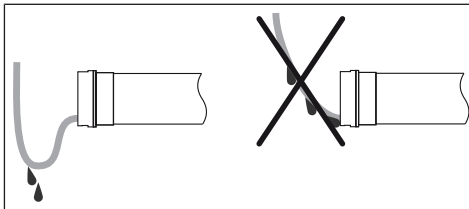


Monteer de buismotor met de betreffende loopring (1) en meenemer (2). Schuif de buismotor met de voormonteerde loopring en meenemer passend in de buis. Let op dat de loopring en de meenemer goed in de buis geplaatst zijn.

Hang de gemonteerde module bestaande uit buis, buismotor en tegenlager in de kast en borg de buismotor overeenkomstig de bevestigingswijze van het muurlager met splitpen of veerstekker.

Plaats na het programmeren van de zender de wikkelbuis zodanig dat het rolluikpantser door middel van veren bevestigd kan worden of monteer de omhoogschuifbeveiliging volgens instructies van de fabrikant.

i Bij gebruik van veren/omhoogschuifbeveiligingen adviseren wij ten minste 3 stuks, bij langere buizen moeten 3 veren/omhoogschuifbeveiligingen per meter wikkelbuis worden gebruikt.



Motorkabel leggen

Leg en fixeer de motorkabel stijgend t.o.v. de buismotor. De motorkabel en evt. de antenne mogen niet in de wikkelruimte uitsteken. Bedek scherpe randen.

Vorbereitung für Inbetriebnahme

De buismotor kan met elke geschikte KNX-zender worden gebruikt.

De inbedrijfstelling (bijv. instellen van de eindposities enz.) en latere configuraties zijn echter uitsluitend mogelijk met een B-Tronic-zender.

i De draairichting moet kloppen. De buismotor loopt bij de instelling van de eindposities met ESI. De bovenste eindpositie moet altijd eerst ingesteld worden. Bij de bovenste eindpositie moet erop gelet worden, dat het rolluikpantser niet uit de zijgeleiders getrokken wordt. Bij de eerste installatie, het gebruik van veren en de eindpositie-instelling "...naar aanslag beneden" draait de wikkelbuis in de onderste eindpositie ca. 1/4 slag verder dan gebruikelijk. Daardoor herkent de buismotor automatisch het gebruik van omhoogschuifbeveiligingen of veren. De buismotor schakelt vanzelf uit.

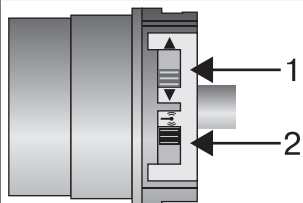
Eindpositie Status Indicator (ESI)

Door kort stoppen en verder lopen wordt gesignaleerd dat in de desbetreffende looprichting nog geen eindpositie ingesteld is.

Voltooiing van de installatie na automatisch instellen van de eindposities

De buismotor slaat de ingestelde eindposities permanent op, nadat elke eindpositie 3 x werd aangelopen. Daarna is de installatie voltooid. Als een eindpositie via een punt wordt ingesteld, dan is dit onmiddellijk vast opgeslagen.

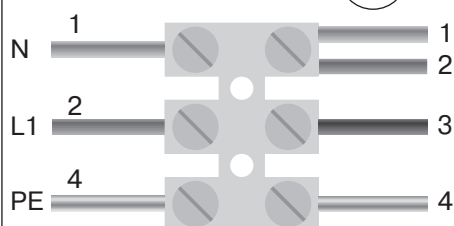
Verklaring van de symbolen



1 = draairichtingschakelaar

2 = zwarte schakelaar (antennesymbool)

230V AC / 50 Hz



1 = blauw

3 = zwart

2 = bruin


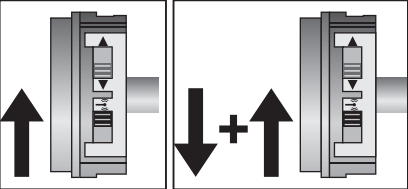
4 = groen-geel

Buismotor aansluiten

Sluit de buismotor op de spanningsvoorziening aan.

i Wanneer meerdere buismotoren parallel moeten worden geschakeld, heeft u de mogelijkheid om een buismotor uit de programmeermodus te halen door de zwarte schakelaar (antennesymbool) na inschakelen van de spanning in de buitenste positie te schuiven. Als de zwarte schakelaar (antennesymbool) zich al in deze positie bevindt, schuif de schakelaar naar binnen en weer naar de buitenste positie terug.

Buismotor in de programmeermodus zetten

	<p>Buismotor in de programmeermodus zetten door de spanning in te schakelen</p> <p>Schakel de spanning in.</p> <ul style="list-style-type: none">▶ De buismotor gaat gedurende 3 minuten in de programmeermodus.
	<p>Buismotor in de programmeermodus zetten met de zwarte schakelaar (antennesymbool)</p> <p>Schuif de zwarte schakelaar (antennesymbool) in de binnenste positie. Als de zwarte schakelaar (antennesymbool) zich al in deze positie bevindt, schuif de schakelaar naar buiten en weer naar de binnenste positie terug.</p> <ul style="list-style-type: none">▶ De buismotor gaat gedurende 3 minuten in de programmeermodus.
	<p>Buismotor in programmeermodus zetten met een geprogrammeerde B-Tronic-zender</p> <p>De dienovereenkomstige beschrijving kunt u vinden in de gebruiksaanwijzing van de B-Tronic-zender.</p>

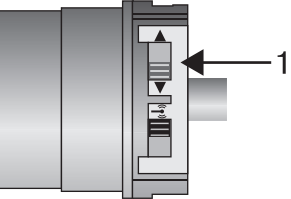
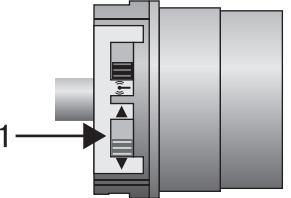
Controle van de draairichting

i Het veranderen van de draairichting is alleen mogelijk, wanneer geen eindposities ingesteld zijn.

Druk op de OP-toets of NEER-toets.

- ▶ Het rolluikpantser/de zonwering loopt in de gewenste richting
- ▶ De draairichting is OK.

Als het rolluikpantser/de zonwering in de verkeerde richting loopt, moet de draairichting gewijzigd worden. Ga als volgt te werk:

	<p>Schuif de draairichtingschakelaar (1) in de tegenoverliggende positie.</p> <ul style="list-style-type: none">▶ De draairichting is gewijzigd. <p>Controleer de draairichting opnieuw.</p>
	

Bevestiging van de buismotor

De buismotor bevestigt programmeren of wissen telkens. Daarbij voert de buismotor een korte verplaatsingsbeweging uit, die als "klikken" (akoestisch) of "wuiven" (visueel) kan worden waargenomen.

Instellen van de eindposities en configuraties

De inbedrijfstelling (bijv. instellen van de eindposities enz.) en latere configuraties zijn uitsluitend mogelijk met een B-Tronic-zender.

De dienovereenkomstige beschrijving kunt u vinden in de gebruiksaanwijzing van de B-Tronic-zender.

Opgelet

Bij gebruik van de buismotor zonder de meenemer voor hindernisherkenning moet bij gebruik van veren in de onderste eindpositie een punt worden ingesteld.

Mogelijke instellingen van de eindposities

- Aanslag boven naar aanslag beneden
- Punt boven naar punt beneden
- Aanslag boven naar punt beneden
- Punt boven naar aanslag beneden

Schakelt de buismotor bij het instellen van de eindposities in de gewenste eindpositie **vanzelf** uit, dan is deze definitief ingesteld nadat ze 3 keer bereikt werd.

Mogelijke configuraties

- Tussenposities I+II
- Memoryfunctie
- Vastvriesbeveiliging boven
- Vliegenhorbeschermfunctie
- Repeatermodus

Hindernisherkenning



Voorzichtig

De hindernisherkenning is alleen in combinatie met de „meenemer voor hindernisherkenning“ actief.

Let er bovendien op dat de buismotor tot aan de kraag van de loopring in de buis moet zijn geschoven.

Het gebruik van de obstakelherkenning van de buismotor als persoonsbeveiliging is niet toegestaan. Deze werd uitsluitend ontworpen om het rolluik- of zonweringsysteem te kunnen beschermen tegen beschadiging.

Een correct geïnstalleerde buismotor schakelt bij herkenning van hindernissen of storingen van het rolluik uit en keert kort om in de tegengestelde richting.

Herkend worden:

Bij OMLAAG lopen

- Een stuwing van het pantser bij het naar beneden lopen door voorwerpen op de vensterbank of door het klemmen van de zijgeleiders.

Bij OMHOOG lopen

- Een buitengewoon grote toename van de belasting (bijv. ijsvorming op de eindlijst)

Om ervoor te zorgen dat het rolluikpantser veilig in de zijgeleiders loopt, is binnen ca. 1,5 omwentelingen van de wikkelbuis vanuit de bovenste eindpositie de hindernisherkenning inactief.

Om het sluiten van de sleuf van het rolluikpantser in de onderste eindpositie te optimaliseren, is vanaf ca. 260° (Ø35) en ca. 210° (Ø45) voor de onderste eindpositie de omkering inactief.

Afvalverwijdering

Dit product bestaat uit verschillende stoffen die vakkundig moeten worden afgevoerd. Win informatie in over de in uw land geldige verordeningen van de recycling- of afvoersystemen voor dit product.

Het verpakkingsmateriaal moet dienovereenkomstig vakkundig worden afgevoerd.

Onderhoud

Deze buismotoren zijn onderhoudsvrij.

Technische gegevens Ø35

Model	P5-16-B01	P9-16-B01
Type	P5/16C PROF+ KNX	P9/16C PROF+ KNX
Nominaal moment [Nm]	5	9
Aandrijftoerental [min ⁻¹]	16	16
Eindschakelaarbereik	64 omwentelingen	
Aansluitspanning	230 V AC / 50 Hz	
Aansluitvermogen [W]	85	110
Nominale stroomopname [A]	0,36	0,47
Gebruiksmodus	S2 4 min.	
Beschermklasse	IP 44	
Kleinste buis-binnendiameter [mm]	37	
Frequentie	868,3 MHz	
Max. aantal zenders	25	
Emissiegeluidsdrukkniveau [dB(A)]	≤ 70	

Technische gegevens Ø45

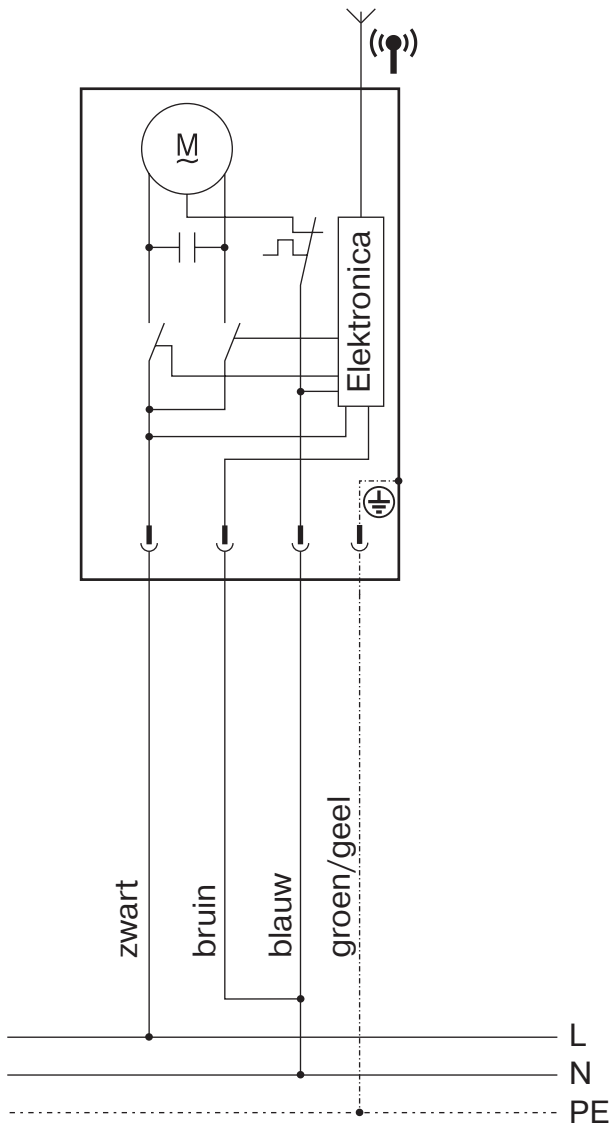
Model	R8-17-B01	R12-17-B01	R20-17-B01	R30-17-B01	R40-17-B01
Type	R8/17C PROF+ KNX	R12/17C PROF+ KNX	R20/17C PROF+ KNX	R30/17C PROF+ KNX	R40/17C PROF+ KNX
Nominaal moment [Nm]	8	12	20	30	40
Aandrijftoerental [min ⁻¹]	17	17	17	17	17
Eindschakelaarbereik	64 omwentelingen				
Aansluitspanning	230 V AC / 50 Hz				
Aansluitvermogen [W]	100	110	160	205	260
Nominale stroomopname [A]	0,45	0,5	0,75	0,9	1,15
Gebruiksmodus	S2 4 min.				
Beschermklasse	IP 44				
Kleinste buis-binnendiameter [mm]	47				
Frequentie	868,3 MHz				
Max. aantal zenders	25				
Emissiegeluidsdrukkniveau [dB(A)]	≤ 70				



Wat doen, wanneer...?

Storing	Oorzaak	Verhelpen
Buismotor loopt niet.	Geen zender geprogrammeerd.	Nieuwe zender programmeren.
	Zender is buiten het bereik van de buismotor.	Zender binnen het bereik van de buismotor brengen.
	Batterijen in de zender zijn niet of verkeerd geplaatst resp. leeg.	Batterijen correct plaatsen of nieuwe batterijen gebruiken.
	Elektrische aansluiting foutief.	Elektrische aansluiting controleren.
	Thermische veiligheidsschakelaar in de buismotor is geactiveerd.	Wacht tot de thermische veiligheidsschakelaar de buismotor weer vrijschakelt.
Draairichting op de buismotor kan niet worden ingesteld.	In de buismotor zijn eindposities opgeslagen.	Eindposities wissen en de draairichting opnieuw instellen.
Draairichting na het wissen van de eindposities klopt niet.	Draairichtingschakelaar staat op de verkeerde positie.	Schuif de draairichtingschakelaar in de tegenoverliggende positie.
Buismotor stopt blindelings, verder lopen in dezelfde richting niet mogelijk.	Buismotor heeft een toename van de belasting herkend.	Kort in tegengestelde richting laten lopen, daarna verder laten lopen in de gewenste richting.
	Buismotor is tijdens gebruik overbelast.	Buismotor met een krachtiger draaimoment gebruiken.
Buismotor loopt niet op de ingestelde schakeltijd.	Buismotor bevindt zich in de handmatige modus.	Buismotor met een B-Tronic-zender naar de automatische modus schakelen.
Ingestelde schakeltijden veranderen.	Frequente 230 V AC-netonderbrekingen. Schommelingen in de 50 Hz-netfrequentie.	
Bij de programmeerloop bereikt de buismotor niet de te programmeren eindpositie.	Bij de programmeerloop reageert de buismotor om veiligheidsredenen gevoelig op stroeve plaatsen teneinde beschadigingen te voorkomen.	Laat de buismotor kort OMLAAG en daarna weer OMHOOG lopen tot u de bovenste eindpositie heeft bereikt.
Ventilatieopeningen van het rolluik worden niet helemaal gesloten.	Het rolluik loopt zwaar in het bereik van de onderste aanslag en eindpositie-instelling „aanslag beneden“.	Wis de eindposities en stel de eindposities conform "naar punt beneden" in, waarbij u in dit geval eerst de onderste eindpositie (punt beneden) instelt en in stap 2 de bovenste eindpositie.

Aansluitvoorbeeld



Conformiteitsverklaring

BECKER-ANTRIEBE GMBH
Friedrich-Ebert-Str. 2-4
35764 Sinn, Duitsland



BECKER

– Origineel –

EU-conformiteitsverklaring

Documentnr./maand.jaar: **K005/06.16**

Hierbij verklaren wij dat de onderstaande productserie

Productnaam: **buismotor**
Type-aanduiding: **P5/16..., P5/20..., P5/30..., P9/16..., R8/17..., R12/17..., R20/17..., R30/17..., R40/17..., L60/17..., L80/17..., L120/11..**
Uitvoering: **C, R, S, F, P, E, O, KNX, A0...Z9, +**
vanaf serienummer: **vanaf 162600001**

voldoet aan de desbetreffende bepalingen van de volgende richtlijnen:

Richtlijn 2006/42/EG (MD)

Richtlijn 2014/53/EU (RED)

Richtlijn 2011/65/EU (RoHS)

Bovendien werden de beoogde beschermingsdoelstellingen van de **Laagspanningsrichtlijn 2014/35/EU** conform supplement I nr.1.5.1 van Richtlijn 2006/42/EG nageleefd.

Toegepaste normen:

EN 60335-1 :2014

EN 60335-2-97 :2015

ETSI EN 300220-2 :2012

ETSI EN 301489-3 :2013

EN 14202 :2004

Gevolmachtigde voor het samenstellen van de technische documentatie:
Becker-Antriebe GmbH, Friedrich-Ebert-Str. 2-4, 35764 Sinn, Duitsland

Deze verklaring van overeenstemming werd opgesteld:

Sinn, 23.06.2016

plaats, datum

Dipl.-Ing. Dieter Fuchs, directie

Deze verklaring is een bevestiging van de overeenstemming met de genoemde richtlijnen, maar behelst geen toezegging van eigenschappen.

Er dient goed nota te worden genomen van de veiligheidsaanwijzingen in de meegeleverde productdocumentatie!



